



**Montage-
und Bedienungsanleitung (S. 2)**
**Mounting instruction and
operating manual (p. 14)**

Konfigurations-Adapter LAN:
Configuration Tool LAN:
HM-CFG-LAN

1. Ausgabe Deutsch 05/2009

Dokumentation © 2009 eQ-3 Ltd., Hong Kong

Alle Rechte vorbehalten. Ohne schriftliche Zustimmung des Herausgebers darf dieses Handbuch auch nicht auszugsweise in irgendeiner Form reproduziert werden oder unter Verwendung elektronischer, mechanischer oder chemischer Verfahren vervielfältigt oder verarbeitet werden.

Es ist möglich, dass das vorliegende Handbuch noch drucktechnische Mängel oder Druckfehler aufweist. Die Angaben in diesem Handbuch werden jedoch regelmäßig überprüft und Korrekturen in der nächsten Ausgabe vorgenommen. Für Fehler technischer oder drucktechnischer Art und ihre Folgen übernehmen wir keine Haftung.

Alle Warenzeichen und Schutzrechte werden anerkannt.

Printed in Hong Kong

Änderungen im Sinne des technischen Fortschritts können ohne Vorankündigung vorgenommen werden.

85139/V1.00

Inhaltsverzeichnis

1	Hinweise zu dieser Anleitung	4
2	Gefahrenhinweise	5
3	Funktion	5
4	Allgemeine Systeminformation zu HomeMatic...	6
5	Allgemeine Hinweise zum Funkbetrieb	6
6	Inbetriebnahme/Installation	7
6.1	Systemvoraussetzungen	7
6.2	Installation.....	7
7	Programmbedienung.....	11
8	Komponenten Ablernen/Nutzung einer anderen Zentrale.....	11
9	Statusmeldungen.....	12
10	Wartung und Reinigung.....	12
11	Technische Daten	13

1 Hinweise zu dieser Anleitung

Lesen Sie diese Anleitung sorgfältig, bevor Sie ihre HomeMatic-Komponenten in Betrieb nehmen.

Bewahren Sie die Anleitung zum späteren Nachschlagen auf!

Wenn Sie das Gerät anderen Personen zur Nutzung überlassen, übergeben Sie auch diese Bedienungsanleitung.

Benutzte Symbole:



Achtung! Hier wird auf eine Gefahr hingewiesen.



Hinweis. Dieser Abschnitt enthält zusätzliche wichtige Informationen!

Hinweis zum Einsatz von OpenSource-Software:

Die Software wurde unter Verwendung von OpenSource-Software erstellt. Die Lizenztexte hierzu befinden sich auf der mitgelieferten Programm-CD.

2 Gefahrenhinweise



Öffnen Sie das Gerät nicht, es enthält keine durch den Anwender zu wartenden Teile.

Betreiben Sie das Gerät nur in Innenräumen und vermeiden Sie den Einfluss von Feuchtigkeit, Staub sowie Sonnen-oder andere Wärmebestrahlung.

3 Funktion

Der Konfigurationsadapter ermöglicht die Konfiguration der Funktionen von bis zu 1000 HomeMatic-Komponenten von einem PC aus, ohne eine HomeMatic-Zentrale einsetzen zu müssen.

Der Anschluss des Konfigurationsadapters erfolgt über eine Netzwerkverbindung (LAN), die HomeMatic-Komponenten werden über die im HomeMatic-System übliche Funkverbindung erreicht.

Die Komponenten-Konfiguration sowie die Anbindung des Konfigurationsadapters erfolgen über eine PC-Software.

4 Allgemeine Systeminformation zu HomeMatic

Dieses Gerät ist Teil des HomeMatic-Haussteuer-systems und arbeitet mit dem bidirektionalen BidCoS® Funkprotokoll.

Alle technischen Dokumente und Updates finden Sie stets aktuell unter www.HomeMatic.com.

5 Allgemeine Hinweise zum Funkbetrieb

Die Funk-Übertragung wird auf einem nicht exklusiven Übertragungsweg realisiert, weshalb Störungen nicht ausgeschlossen werden können.

Weitere Störeinflüsse können durch Schaltvorgänge, Elektromotoren oder defekte Elektrogeräte hervorgerufen werden.



Die Reichweite in Gebäuden kann stark von der im Freifeld abweichen. Außer der Sendeleistung und den Empfangseigenschaften der Empfänger spielen neben Umwelteinflüssen wie Luftfeuchtigkeit bauliche/abschirmende Gegebenheiten vor Ort eine wichtige Rolle.

Hiermit erklärt die eQ-3 Entwicklung GmbH, dass sich dieses Gerät in Übereinstimmung mit den grundlegenden Anforderungen und den anderen relevanten Vorschriften der Richtlinie 1999/5/EG befindet.

Die vollständige Konformitätserklärung finden Sie unter www.HomeMatic.com.

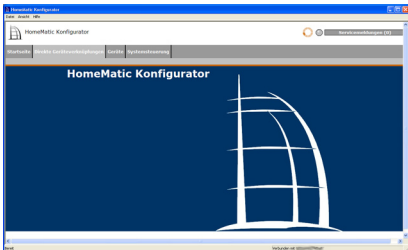
6 Inbetriebnahme/Installation

6.1 Systemvoraussetzungen

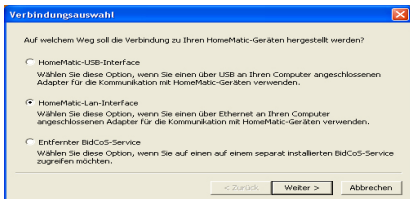
Die Konfigurationssoftware verlangt nur minimale Systemvoraussetzungen. Für ihren Betrieb ist ein PC mit MS Windows XP/Vista sowie ein installierter Microsoft® Internet Explorer 7 oder höher notwendig.

6.2 Installation

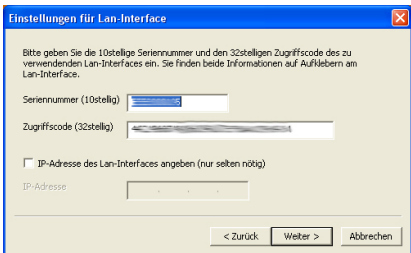
1. Legen Sie die mitgelieferte Programm-CD in das optische Laufwerk Ihres PCs.
2. Starten Sie die Programminstallation über das Programm „Setup.exe“.
3. Das Installationsprogramm legt einen Programmmordner „HomeMatic“ an.
4. Starten Sie dort das Programm „HomeMatic-Komponenten konfigurieren“:



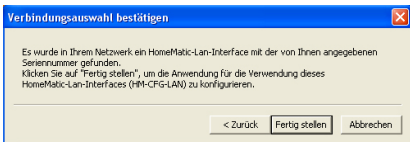
5. Schließen Sie das mitgelieferte Netzteil an den Konfigurationsadapter und dann an das 230-V-Netz an. Die Kontrollleuchte „Status“ leuchtet für einige Sekunden auf (Initialisierung).
6. Schließen Sie dann den Konfigurationsadapter über das mitgelieferte Netzkabel an Ihren Netzwerk-Router oder den Netzwerk-Switch oder an. Der ordnungsgemäße Anschluss wird durch das Aufleuchten bzw. unregelmäßiges Blinken der Kontroll-Leuchte „Link“ quittiert.
7. Wählen Sie im Programmmenü „Datei“ die Option „Einstellungen“ und dort im Fenster „Verbindungsauswahl“ die Option „HomeMatic-LAN-Interface“ an:



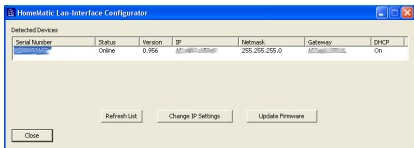
8. Geben Sie im Fenster „Einstellungen für LAN-Interface“ die Seriennummer und den Zugriffscode ein, die auf dem Etikett auf der Unterseite des Konfigurationsadapters aufgedruckt sind:



9. Wählen Sie im Fenster „Verbindungsauswahl bestätigen“ die Option „Fertig stellen“ an. Damit ist der Konfigurationsadapter angemeldet:



10. Mit dem Hilfsprogramm „HomeMatic-LAN-Interface konfigurieren“ können Sie die Netzwerkeinstellungen des Konfigurationsadapters kontrollieren und bei Bedarf modifizieren:



7 Programmbedienung

Eine ausführliche Beschreibung der Bedienoberfläche (WebUI) befindet sich auf der mitgelieferten CD.

8 Komponenten Ablernen/ Nutzung einer anderen Zentrale

Wollen Sie eine angelernte HomeMatic-Komponente aus dem System entfernen, an andere Nutzer weitergeben oder aber die HomeMatic-Zentrale CCU einsetzen, sind alle betroffenen HomeMatic-Komponenten vom Konfigurations-Adapter abzulernen.

Lesen Sie dazu die Beschreibung der Bedienoberfläche (WebUI).

Wurde ein System-Sicherheitsschlüssel vergeben, sind die angelernten HomeMatic-Komponenten in den Auslieferungszustand zurück zu versetzen. Lesen Sie dazu die Beschreibung der Bedienoberfläche (WebUI).

9 Statusmeldungen

Die Kontrollleuchten des Konfigurationsadapters können folgende Zustände anzeigen:

- „LINK“: zeigt einen LAN-Datenverkehr an
- „STATUS“: zeigt HomeMatic-Funkverkehr an
- „POWER“ blinkt: Gerät ist ans Netzwerk angeschlossen und hat von diesem eine ID zugewiesen bekommen, keine Programmverbindung hergestellt
- „POWER“ leuchtet dauernd: Programmverbindung ist aktiv

10 Wartung und Reinigung

Das Produkt ist wartungsfrei. Überlassen Sie eine Reparatur einer Fachkraft. Reinigen Sie das Produkt mit einem weichen, sauberen, trockenen und fusselfreien Tuch. Für die Entfernung von stärkeren Verschmutzungen kann das Tuch leicht mit lauwarmem Wasser angefeuchtet werden. Verwenden Sie keine lösungsmittelhaltigen Reinigungsmittel, das Kunststoffgehäuse und die Beschriftung kann dadurch angegriffen werden.

11 Technische Daten

Netzwerk:	Ethernet, 10/100 Base-T
Funkfrequenz:	868,3 MHz
Typ. Freifeldreichweite:	100 m
Anlernbare Geräte:	1000
Spannungsversorgung:	7,5 V _{DC}
Stromaufnahme:	100 mA
Schutzart:	IP20
Abmessungen (ø x H):	100 x 30 mm
Gewicht:	90 g

Technische Änderungen vorbehalten.

Entsorgungshinweis:



Gerät nicht im Hausmüll entsorgen!

Elektronische Geräte sind entsprechend der Richtlinie über Elektro- und Elektronik-Altgeräte über die örtlichen Sammelstellen für Elektronik-Altgeräte zu entsorgen.



Das CE-Zeichen ist ein Freiverkehrszeichen, das sich ausschließlich an die Behörden wendet und keine Zusicherung von Eigenschaften beinhaltet.

1st English edition 05/2009

Documentation © 2009 eQ-3 Ltd. Hong Kong

All rights reserved. No parts of this manual may be reproduced or processed in any form using electronic, mechanical or chemical processes in part or in full without the prior explicit written permission of the publisher. It is quite possible that this manual has printing errors or defects. The details provided in this manual are checked regularly and corrections are done in the next edition. We do not assume any liability for technical or printing errors.

All registered trade marks and copyrights are acknowledged.

Printed in Hong Kong

We reserve the right to make changes due to technical advancements without prior notice.

85139/V1.00

Table of contents

1	Information about this manual	16
2	Hazard information	17
3	Function	17
4	General system information about HomeMatic	18
5	General information about radio operation	18
6	Start-up/Installation	19
6.1	System prerequisites	19
6.2	Installation	19
7	Program operation	23
8	Teaching-out components/Using a different central control unit	23
9	Status messages	24
10	Maintenance and cleaning	24
11	Technical specifications	25

1 Information about this manual

Read this manual carefully before starting to use your HomeMatic components. Keep the manual handy so you can refer to it at a later date!

If you hand over the device to other persons for use, please hand over the operating manual as well.

Symbols used:



Attention!

This indicates a hazard.



Note. This section contains additional important information!

Information about the use of open source software:

The software has been created using open source software. The corresponding license texts can be found on the program CD supplied.

2 Hazard information



Do not open the device: it does not contain any components that need to be serviced by the user. The device may only be operated indoors and must be protected from the effects of damp and dust, as well as solar or other methods of heat radiation.

3 Function

The configuration adapter enables the functions of up to 1000 HomeMatic components to be configured from a PC, without having to use a HomeMatic central control unit.

The configuration adapter is connected via a network (LAN), whilst the HomeMatic components are accessed via the wireless connection that is standard in the HomeMatic system.

Components are configured and the configuration adapter is connected by means of PC software.

4 General system information about HomeMatic

This device is part of the HomeMatic home control system and works with the bi-directional BidCoS® wireless protocol.

All current technical documents and updates are provided at www.HomeMatic.com.

5 General information about radio operation

Radio transmission is performed on a non-exclusive transmission path, which means that there is a possibility of interference occurring. Interference can also be caused by switching operations, electrical motors or defective electric devices.



The range of transmission within buildings can deviate greatly from open air distances.

Besides the transmitting power and the reception characteristics of the receiver, environmental influences such as humidity in the vicinity and local structures also play an important role.

eQ-3 Entwicklung GmbH hereby declares that this device conforms with the essential requirements and other relevant regulations of Directive 1999/5/EC.

The full declaration of conformity is provided at www.HomeMatic.com.

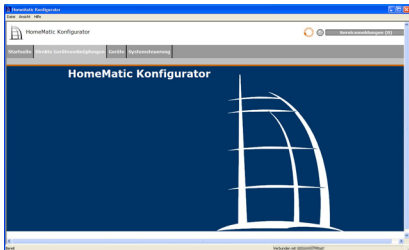
6 Start-up/Installation

6.1 System prerequisites

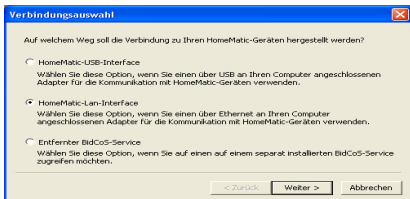
The configuration software has only minimal system prerequisites. To run the software you will need a PC with MS Windows XP/Vista that has Microsoft® Internet Explorer 7 or higher installed on it.

6.2 Installation

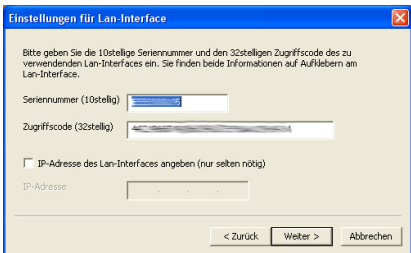
1. Insert the program CD supplied into your PC's optical disc drive.
2. Run the "Setup.exe" program to start the installation.
3. The installation program creates a program folder called "HomeMatic".
4. In this folder, launch the "HomeMatic-Komponenten konfigurieren" program:



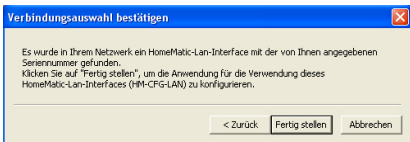
5. Connect the power supply unit supplied to the configuration adapter and then to the 230 V mains. The “Status” indicator light comes on for a few seconds (during initialisation).
6. Now use the network cable supplied to connect the configuration adapter to your network router or network switch. If the “Link” indicator light comes on or flashes with an irregular frequency, this shows that the configuration adapter has been connected correctly.
7. In the “Datei” program menu select the “Einstellungen” option, then in the “Verbindungs Auswahl” window choose the “HomeMatic LAN interface” option:



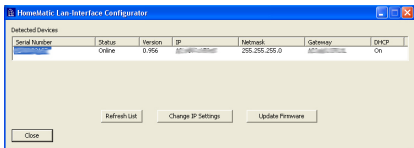
8. In the “Einstellungen für LAN-Interface” window enter the serial number and the access code printed on the label underneath the configuration adapter:



9. In the “Verbindungsauswahl bestätigen” window click “Fertig stellen”. The configuration adapter has now been registered:



10. You can use the “HomeMatic LAN Interface konfigurieren” utility program to check the configuration adapter’s network settings and to modify them, if necessary:



7 Program operation

The CD supplied contains a detailed description of the PC software user interface (WebUI).

8 Teaching-out components/ Using a different central control unit

If you want to remove a taught-in HomeMatic component from the system, pass it on to other users or use the HomeMatic central control unit instead, all the HomeMatic components concerned must be taught-out from the configuration adapter. For information about this procedure, refer to the description of the PC software user interface (WebUI).

If a system security key has been assigned, the taught-in HomeMatic components must be reset to their initial state. For information about this procedure, refer to the description of the PC software user interface (WebUI).

9 Status messages

The indicator lights on the configuration adapter can represent the following states:

- “LINK”: indicates LAN data transmission
- “STATUS”: indicates HomeMatic wireless transmission
- “POWER” flashing: device is connected to the network and has been assigned an ID by it; no connection has been established with the program
- “POWER” lit continuously: program connection is active

10 Maintenance and cleaning

The product does not require any maintenance. Enlist the help of an expert to carry out any repairs. Clean the product using a soft, lint-free cloth that is clean and dry. You can dampen the cloth a little with lukewarm water in order to remove more stubborn marks. Do not use any detergents containing solvents, as they could corrode the plastic housing and the label.

11 Technical specifications

Network:	Ethernet, 10/100Base-T
Radio frequency:	868.3 MHz
Typ. open air range:	100 m
Devices that can be taught-in:	1000
Power supply:	7.5 VDC
Current consumption:	100 mA
Degree of protection:	IP20
Dimensions (ø x H):	100 x 30 mm
Weight:	90 g

Subject to technical alterations.

Instructions for disposal:



Do not dispose of the device with regular domestic waste. Electronic devices must be disposed of in accordance with the Waste Electrical and Electronic Equipment Directive via local disposal points for electronic waste.



The CE sign is a free trade sign addressed exclusively to the authorities and does not include any warranty of any properties.



eQ-3 AG

Maiburger Straße 29

D-26789 Leer

www.eQ-3.com